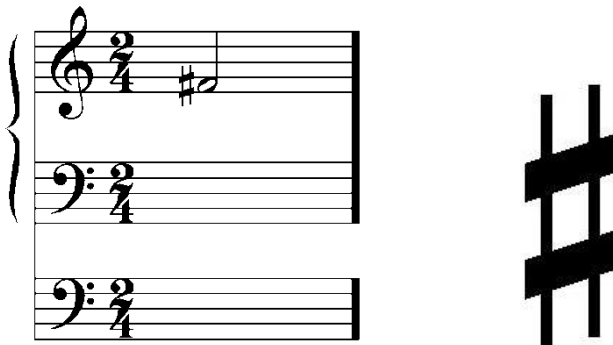


Kapitel 5

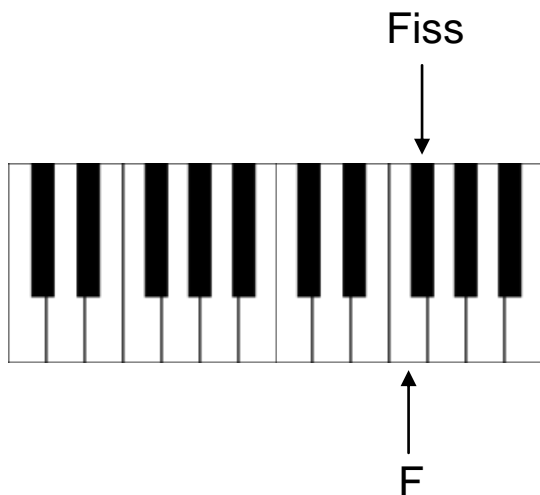


På orgeln finns inte bara vita tangenter utan också svarta. De kallas för halvtoner och ligger liksom mellan de vanliga tonerna – utom mellan B – C och E – F, där finns inga halvtoner. Men hur ska man skriva dem? Jo, man talar om när det är dags att spela på en svart tangent genom att sätta ett förtecken framför noten.

Korsförtecken ser ut som – ja vad tycker du att det ser ut som?



Nu när det står ett korsförtecken framför F ska man alltså spela på den svarta tangenten till höger om F. Man säger att man höjer tonen. Alla toner som har ett korsförtecken framför sig får ordet "iss" efter sig, tonen F blir alltså ett Fiss. C med korsförtecken framför blir Ciss och G... ja det kan du räkna ut själv.



47

Musical notation for measure 47, featuring a treble clef staff with a 2/4 time signature and two empty bass clef staves.

48

Musical notation for measure 48, featuring a treble clef staff with a common time signature and two empty bass clef staves.

49

Musical notation for measure 49, featuring a treble clef staff with a common time signature and two empty bass clef staves.

50

Musical notation for measure 50, featuring a treble clef staff with a common time signature and two empty bass clef staves.

51

Musical notation for measure 51, featuring a treble clef staff with a common time signature and two empty bass clef staves.